

Nom :

Ecole de

Prénom :

Année :

Construisons notre site Web!



Table des matières

Un site Web, quelques informations	3
Qu'est-ce qu'un site Web ?	3
Pourquoi réaliser un site Web ?	3
Un site Web, comment ça marche ?	3
Grâce à ces fiches, tu apprendras à	3
Quelques petits préparatifs	4
Qu'est-ce qu'un dossier, qu'est-ce qu'un fichier ?	4
Comment créer la structure de mon site Web ?	4
Un super logiciel pour créer ton site Web	6
Comment mettre en route le logiciel de création de site Web ?	6
Quelles sont les principales commandes de ce logiciel ?	6
Découvrons notre première page Web	7
Comment créer ma première page Web ?	7
Comment insérer un tableau ?	8
Comment insérer une image ?	10
Quitter, continuer et modifier sa page Web	13
Comment quitter « NVU » ?	13
Comment continuer ou modifier sa page Web ?	13
J'étoffe mon site	14
Comment créer une nouvelle page ?	14
Comment créer des liens ?	16
Comment puis-je voir si mon site Web fonctionne ?	19

Un site Web, quelques informations ...

Qu'est-ce qu'un site Web ?

Ce sont des pages faites d'images et de textes. Tout le monde peut les consulter sur Internet à l'aide d'un logiciel appelé "navigateur". Pour accéder à ces pages, il faut connaître leur adresse. Des liens existent entre elles et vers des pages d'autres sites.

Pourquoi réaliser un site Web ?

- Pour montrer à son entourage ce qu'on fait à l'école et dans la classe, pour montrer aux autres la vie de sa classe
- Pour communiquer avec d'autres classes
- Pour faire découvrir ses productions et ses travaux

Un site Web, comment ça marche ?

Les sites Web sont hébergés sur des serveurs. Ces serveurs sont des ordinateurs qui sont connectés en permanence à Internet. Ils permettent donc aux sites d'être disponibles à tout moment.

Pour être accepté sur un serveur, un site Web doit respecter certaines règles. Les fichiers et dossiers du site ne doivent comporter :

- aucun accent
- aucun espace
- aucun signe de ponctuation (sauf .htm et .html)

De plus, le site Web doit avoir une certaine structure pour être accepté sur le serveur. Grâce aux prochaines fiches, la construction sera facilitée. Il est préférable d'être créatif et imaginatif mais il ne faut pas oublier qu'il y a des contraintes et des règles à respecter.

Grâce à ces fiches, tu apprendras à ...

- créer des dossiers et des fichiers
- lancer, utiliser et quitter "NVU", un logiciel gratuit de création de sites Web
- créer des pages Web afin de réaliser ton site
- insérer des images, des tableaux, ...
- créer des liens entre tes pages

Quelques petits préparatifs ...

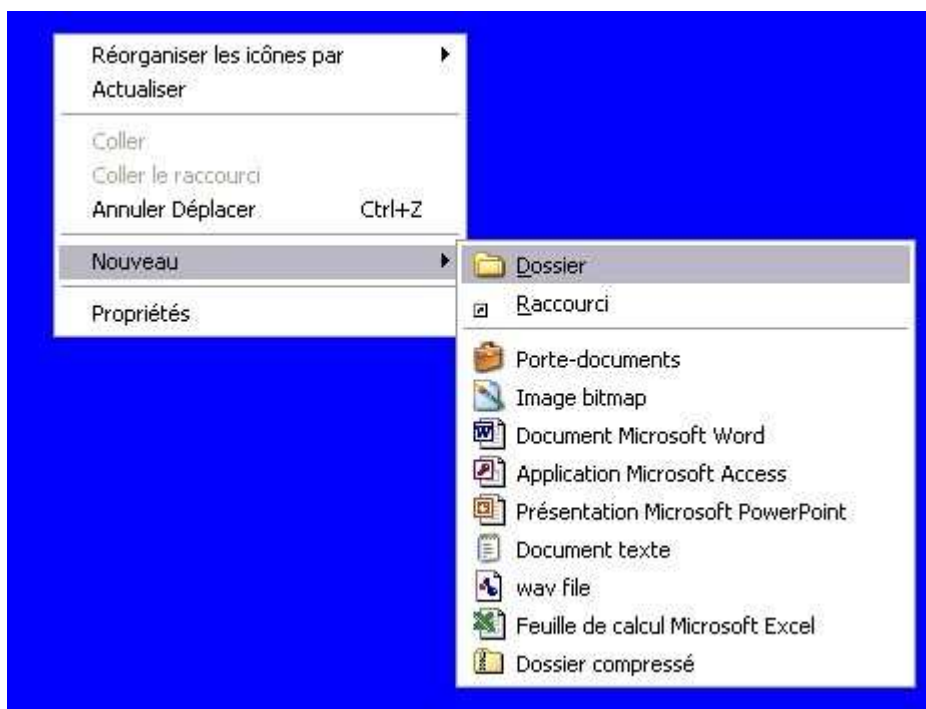
Qu'est-ce qu'un dossier, qu'est-ce qu'un fichier ?

Un dossier, c'est comme un gros classeur. On peut y ranger par exemple des fichiers d'images, des fichiers de textes, ...

Comment créer la structure de mon site Web ?

Tout le site doit être contenu dans un seul dossier pour l'envoyer facilement sur le serveur ou vers un autre ordinateur. Pour cela, on va créer un dossier.

Par exemple, après avoir cliqué sur le bureau, fais un clic droit et sélectionne "nouveau" puis "dossier".



Il se peut que le nom de ce dossier soit une partie de l'adresse du site Internet. Nous allons lui donner un nom. Ce dossier sera le dossier principal de ton site.

Un dossier "sanstitre" apparaît à l'écran. Pour lui donner un nouveau titre, il suffit de cliquer sur "sanstitre" et d'écrire ce que tu veux à la place, ce sera le nom de ton dossier principal. N'oublie pas : pas d'accents, pas d'espaces...



On va maintenant créer un dossier image qui va permettre de ranger les photos nécessaires au site. En plus, elles seront bien rangées et ce sera facile de les retrouver par la suite. Pense dès maintenant à insérer dans ce dossier toutes les images dont tu auras besoin pour construire tes pages.

Ouvre ton dossier et crée un dossier image à l'intérieur. Tu sais maintenant comment on fait... Si tu as oublié comment faire, va relire l'étape précédente. Place à l'intérieur du dossier "images" les images dont tu auras besoin.



Un super logiciel pour créer ton site Web ...

Comment mettre en route le logiciel de création de site Web ?




“NVU” est un logiciel libre (il est gratuit) qui permet de créer des pages Web (pages aux formats .html et .htm).

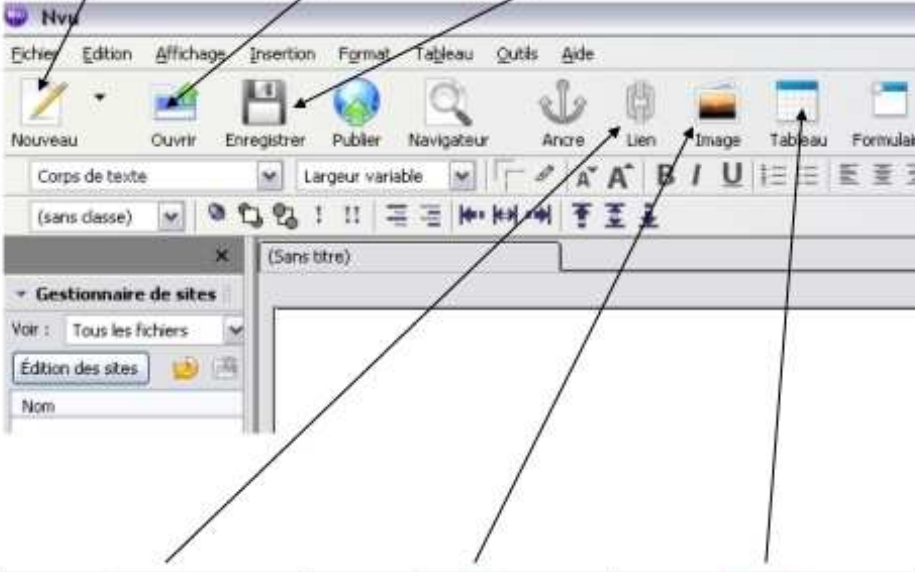
Double clique sur l'icône "NVU" qui se trouve normalement sur le bureau.
Si l'icône n'y apparaît pas, demande à ton instituteur de t'aider.






Quelles sont les principales commandes de ce logiciel ?

Dès que NVU est ouvert, une fenêtre s'affiche automatiquement. Elle est composée de raccourcis qui permettent :

de créer de nouvelles pages	d'ouvrir une page Web existante	d'enregistrer une page Web en construction
 Nouveau	 Ouvrir	 Enregistrer



 Lien	 Image	 Tableau
de créer des liens entre les pages	d'insérer une image dans la page Web en construction	d'insérer un tableau dans la page Web en construction

Découvrons notre première page Web ...

Comment créer ma première page Web ?

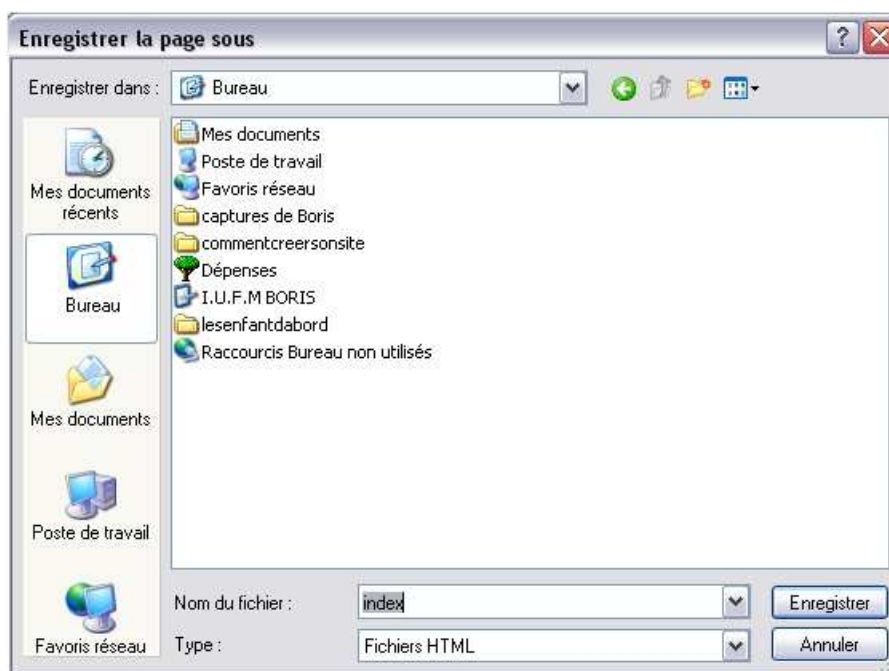
Le titre que tu vas taper est celui qui apparaîtra en haut de la page Web quand une personne viendra la visiter sur Internet. Ici, tu peux mettre des accents, des virgules, ...

Lorsque tu cliques sur l'icône "enregistrer", une fenêtre apparaît. Tape le titre de ta page et clique sur "OK".



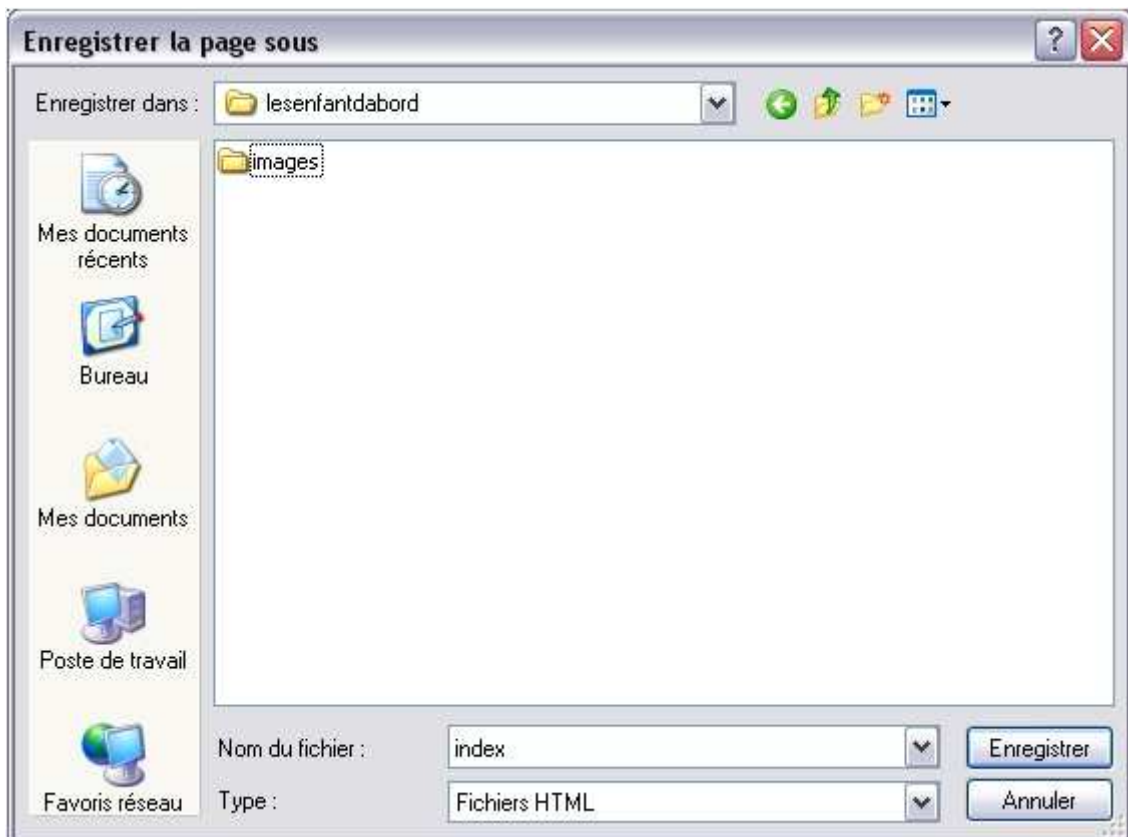
Il faut absolument mettre "index.html" comme nom de fichier pour la première page est une convention. C'est une règle à respecter.

La première page doit forcément s'appeler "index.html".



N'oubliez pas que toutes les pages du site doivent être enregistrées dans le dossier principal.

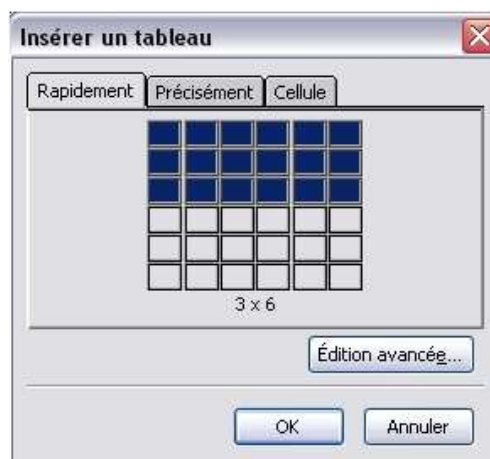
Indique ensuite le dossier où sera enregistrée cette page : dans le dossier principal.



Comment insérer un tableau ?

Il n'est pas obligatoire d'utiliser un tableau. Néanmoins, ce sera le squelette de la page. Il empêchera les textes et les images de se déplacer n'importe où quand les pages seront lues sur un navigateur Internet.

Avant de taper quoi que ce soit, il est préférable de créer un tableau en cliquant sur l'icône "tableau". Dans l'exemple, on a choisi de créer un tableau avec 6 colonnes et 3 lignes.



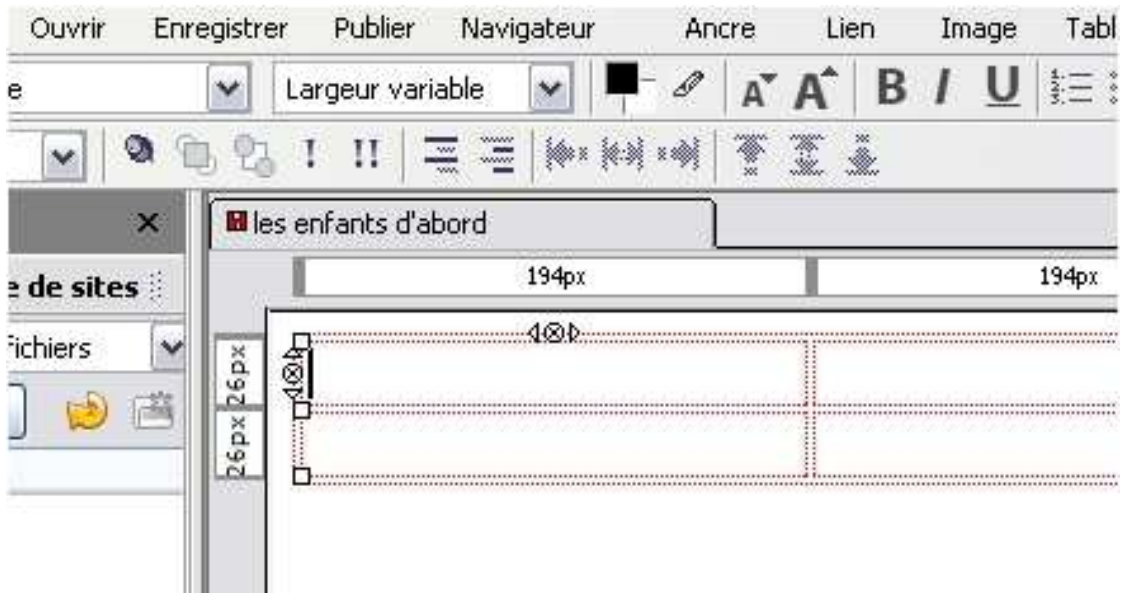
Avant d'insérer un tableau, il faut réfléchir au nombre de colonnes et de lignes dont tu auras besoin.
De plus, la bordure doit être réglée sur 0 pour que le squelette de la page (le tableau) soit invisible quand la page sera lue sur Internet.

En cliquant sur l'onglet "précisément", on peut créer un tableau de façon très précise.



Si on veut bloquer les dimensions des bordures du tableau avec précision, il faut les déplacer puis les ramener à leur place d'origine.

Le tableau demandé apparaît sur la page en construction.



Comment insérer une image ?

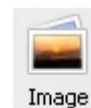
Seules les images que tu as placées dans le dossier "images" pourront être insérées dans les pages en construction.

Si tu en as oublié une, sors du logiciel et va vite l'insérer dans le dossier "images" comme tu as fais précédemment.



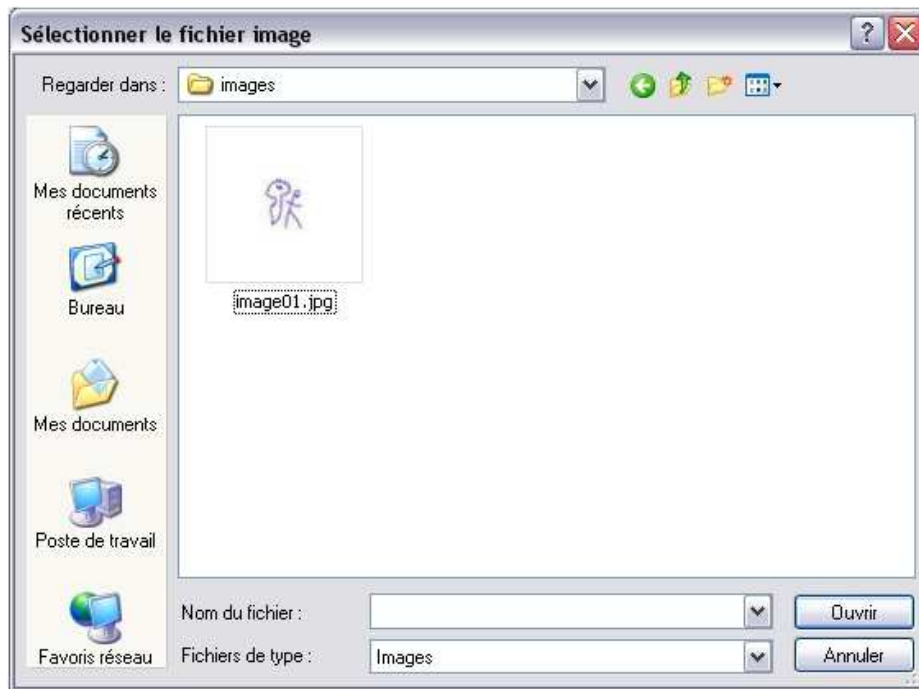
La fenêtre suivante va te permettre de donner quelques informations sur ton image. Dans "texte alternatif", donne un titre à ton image : pourquoi pas le nom du fichier de l'image. Si tu veux, tu peux choisir ne pas utiliser de texte alternatif. Si c'est ton choix, clique alors sur "Ne pas utiliser de texte alternatif".

Clique sur l'icône "image" pour en insérer une. Après avoir écrit le "Texte alternatif", clique sur parcourir pour aller chercher ton image.



Cette étape est très importante, le navigateur doit savoir quelle image il faut insérer dans la page et où elle se trouve : elle doit être dans le dossier “images” du dossier principal.

Grâce à cette fenêtre, indique quelle image tu veux mettre sur la page et clique sur “Ouvrir”.



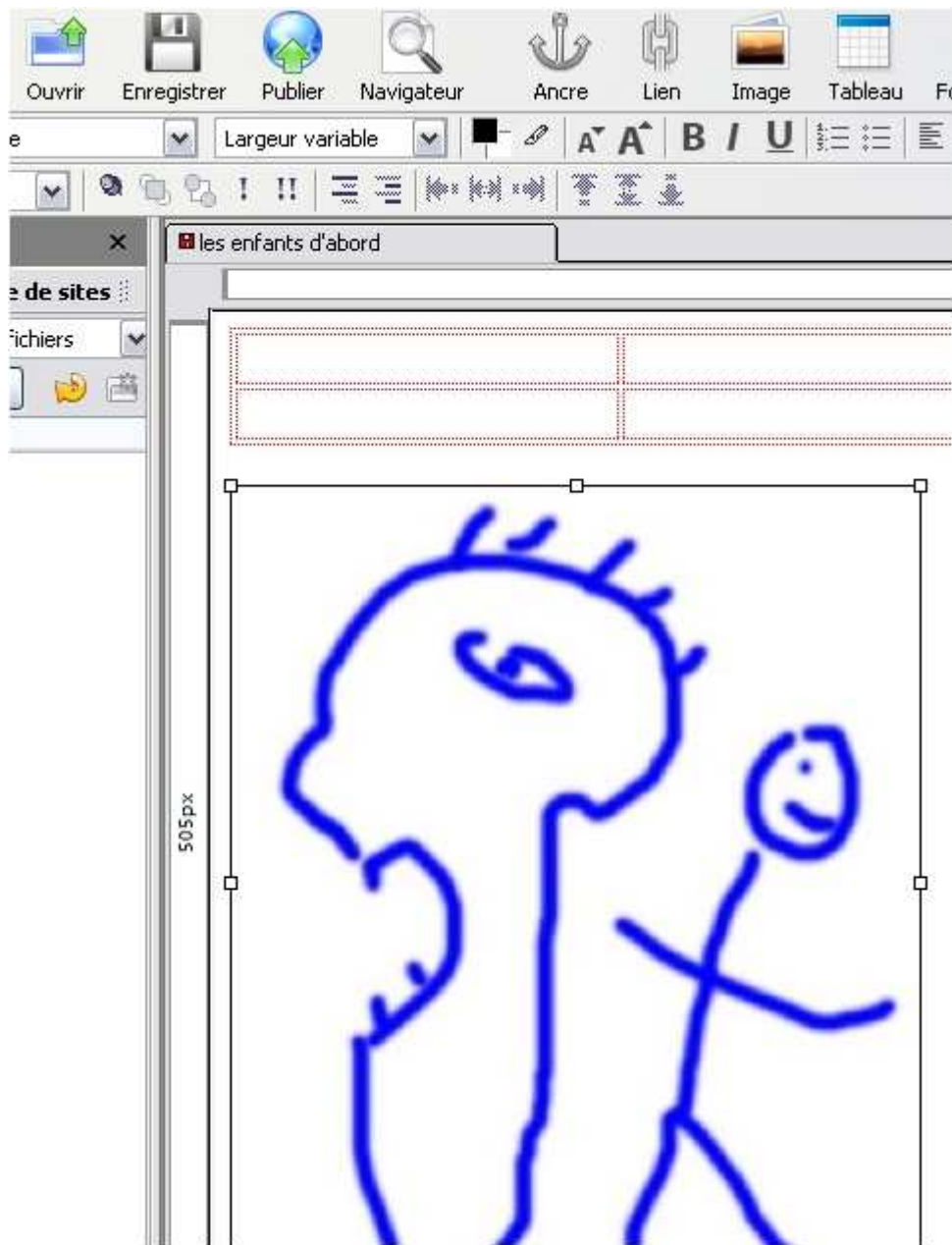
Vérifie en bas à gauche si tu ne t'es pas trompé d'image.

Il ne reste plus qu'à cliquer sur “OK”.



Tu peux la redimensionner en jouant avec les bordures de l'image. Place-la ensuite à l'endroit désiré.

L'image doit normalement s'afficher sur la page Web en construction.



Si tu t'es trompé d'image ou que tu veux la changer, tu peux la supprimer.

Pour supprimer une image, clique dessus et appuie sur la touche "suppr".

Quitter, continuer et modifier sa page Web ...

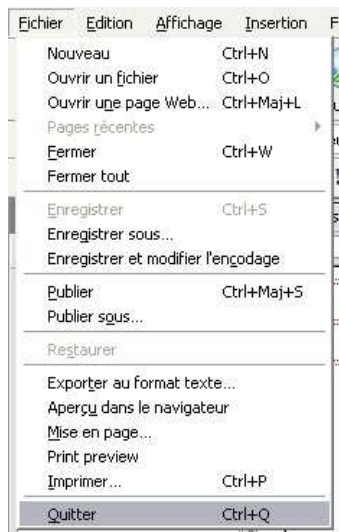
Comment quitter « NVU » ?

N'oublie surtout pas d'enregistrer (sauver) les pages en cours afin de ne pas perdre ton travail.



Enregistrer

Avant de quitter le programme, enregistre la page Web en construction en cliquant sur l'icône "enregistrer". Pour quitter le logiciel, il te suffit de réaliser l'opération représentée par l'image ci-dessous.



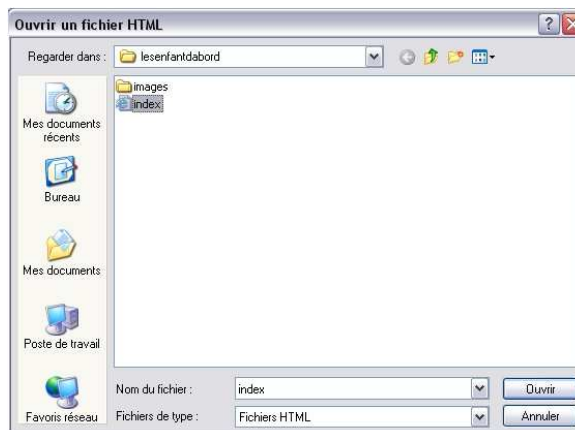
Comment continuer ou modifier sa page Web ?

La fonction "ouvrir" permet de reprendre un travail et de le poursuivre au cas où tu aurais arrêté de travailler un certain temps.

Clique sur l'icône "ouvrir" pour poursuivre ton travail. Il suffit ensuite de sélectionner la page que tu désires retravailler.



Ouvrir

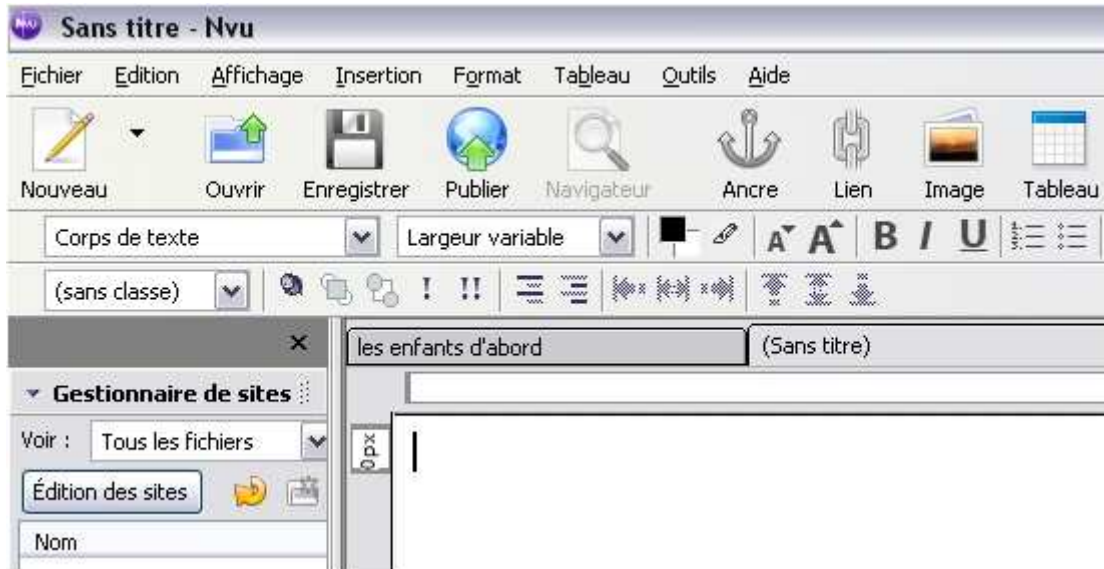


J'étoffe mon site ...

Comment créer une nouvelle page ?

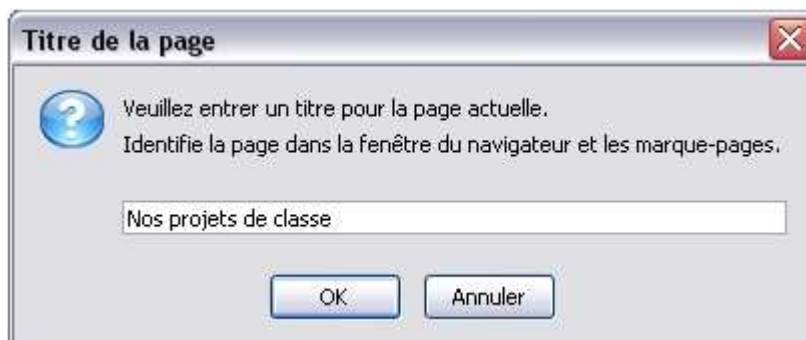
Quand tu commenceras à t'habituer à "NVU", tu pourras créer de nouvelles pages pour étoffer ton site Web.

Clique sur l'icône "nouveau" pour créer une nouvelle page.



Le titre que tu vas inscrire dans cette fenêtre sera le titre qui s'affichera en haut de ta page Web quand elle sera lue sur Internet par un navigateur.

En cliquant sur l'icône "enregistrer", cette fenêtre apparaît. Donne ainsi un titre à ta page en l'écrivant dans la zone prévue à cet effet.



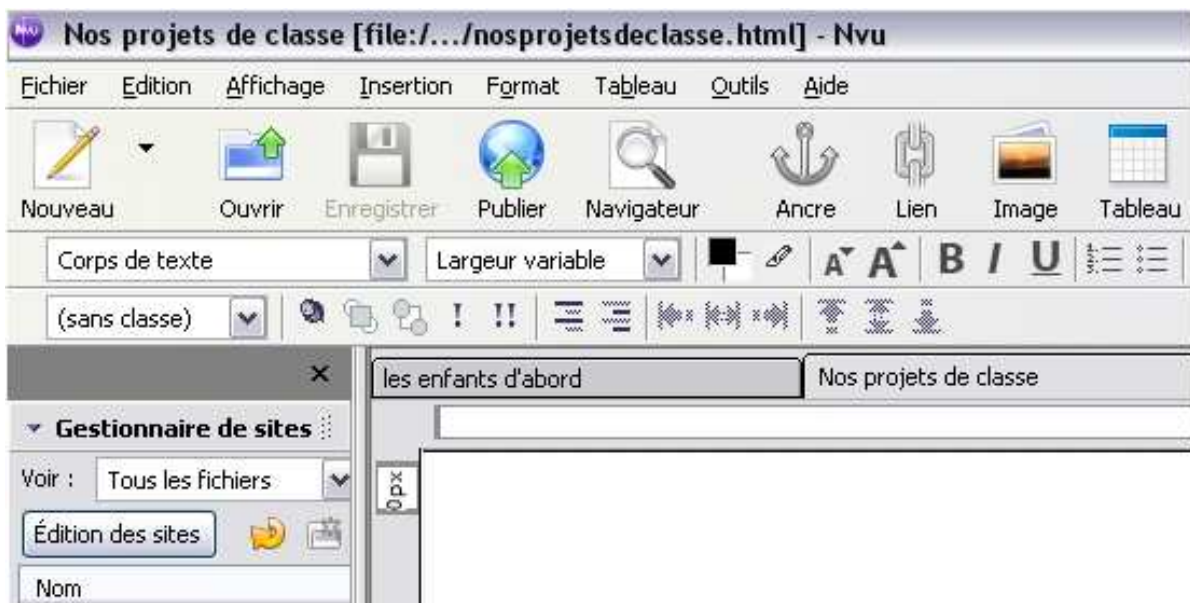
N'oublie pas de l'enregistrer dans le dossier principal.
 N'oublie pas également les règles précédentes : pas d'accents, ...

Cette fenêtre permet d'indiquer où sera enregistrée la nouvelle page Web. Clique ensuite sur "enregistrer" pour l'enregistrer à l'endroit choisi : dans le dossier principal.



On peut remarquer que le nom que tu as donné à la nouvelle page se trouve sur l'onglet (petite étiquette au dessus de la page qui t'indique le nom de celle-ci). Dans l'exemple ci-dessous : "les enfants d'abord" et "Nos projets de classe".

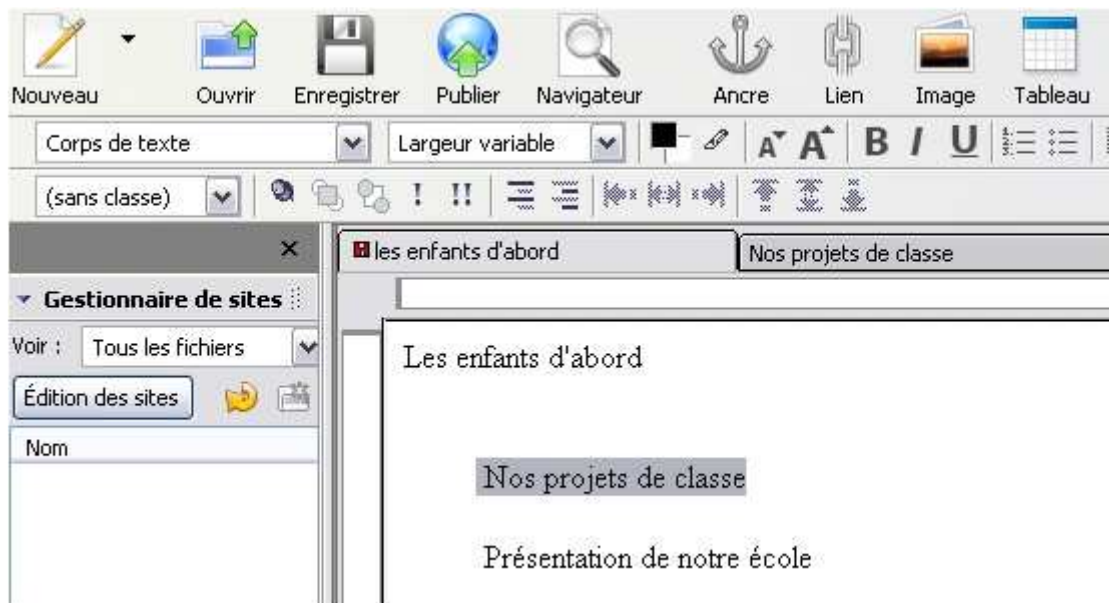
Une fois la page sauvegardée, on retourne automatiquement sur la page en construction.



Comment créer des liens ?

On a maintenant deux pages qui existent et on voudrait pouvoir passer de l'une à l'autre. On va donc créer des liens entre elles.

Sélectionne soit un mot, soit un morceau de phrase, soit une phrase ou une image à l'aide de la souris et clique sur l'icône "lien".



Un menu va ensuite s'afficher, il te permettra de choisir la destination du lien, la page vers laquelle tu veux aller.

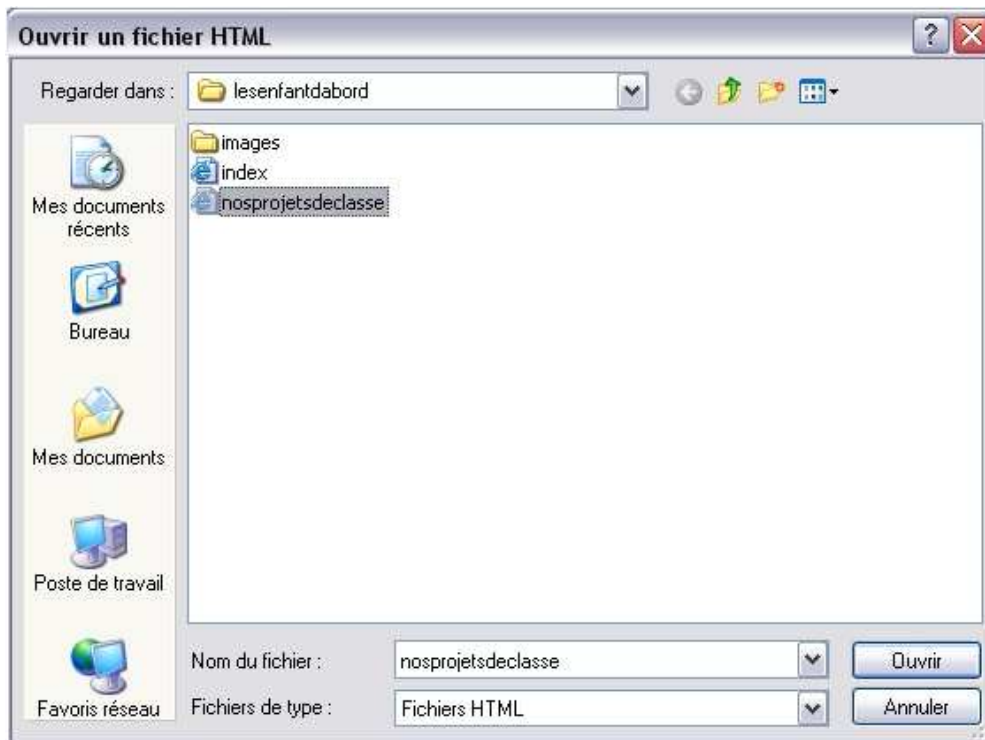
Clique sur "parcourir" pour rechercher la cible de ton lien, la page vers laquelle tu veux aller.



La cible d'un lien est en fait sa destination. Dans l'exemple, mon départ est la phrase "nos projets de classe" et la cible est la page "Nosprojetsdeclasse".

Sur Internet, quand je cliquerai sur "nos projet de classe", j'arriverai à la page Web correspondante.

Sélectionne la page Internet cible, celle vers laquelle va aboutir le lien.



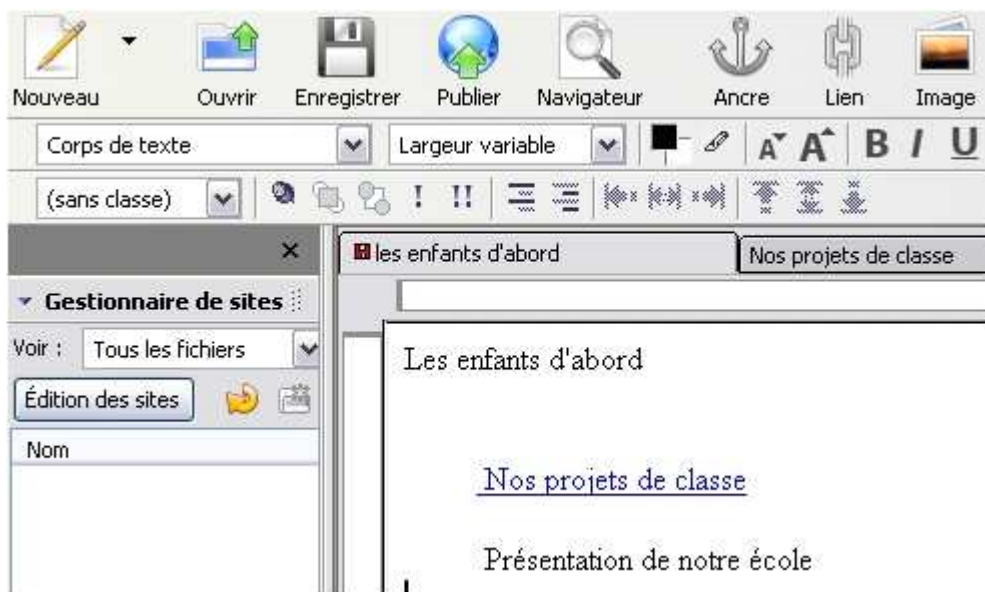
Assure-toi que la cible du lien soit bien dans le dossier principal.

Après avoir cliqué sur "Ouvrir", il ne reste plus qu'à cliquer sur "OK".



La couleur et le surlignage permettent de retrouver facilement un lien dans la page en construction, c'est un code.

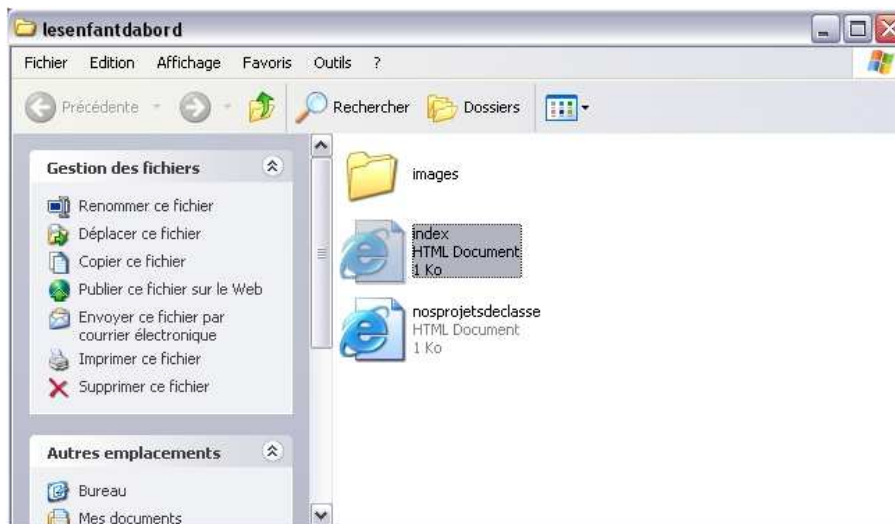
Une fois toutes les étapes achevées, le lien est mis en couleur et souligné.



Comment puis-je voir si mon site Web fonctionne ?

En cliquant sur “index.html”, le fichier va être lu par un navigateur, un logiciel qui permet de surfer sur Internet. Il en existe plusieurs : FireFox, Internet Explorer, ...

Va dans le dossier principal et fais un double clic sur le fichier “index.html”.



C'est à ce moment-là que tu peux te rendre compte et évaluer ton travail :

- est-ce que les pages me conviennent ?
- est-ce que liens fonctionnent ?
- est-ce que la mise en page est correcte ?

Le fichier est lu comme s'il était sur Internet grâce au navigateur.



Les enfants d'abord

[Nos projets de classe](#)

Présentation de notre école



